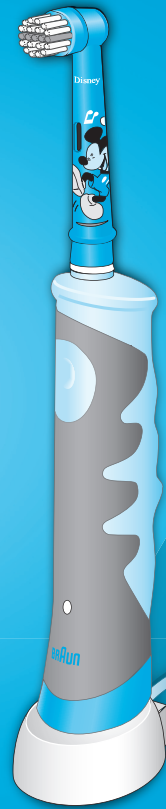


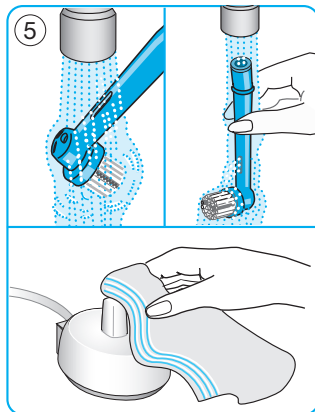
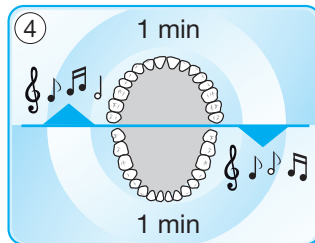
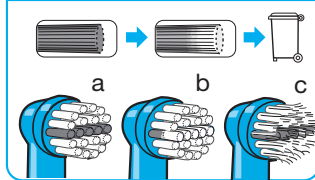
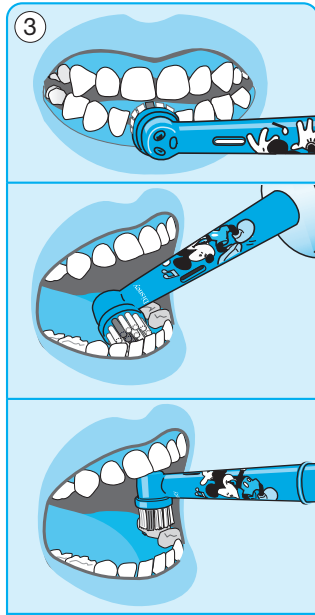
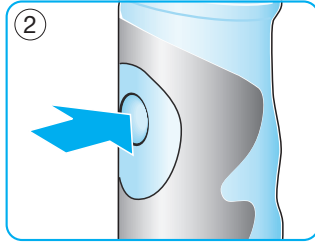
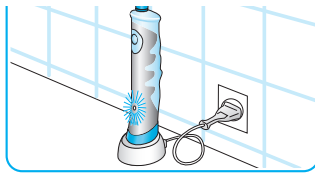


Kids' PowerToothbrush



Type 3757

powered
by **BRAUN**



wenn es ins Wasser gefallen ist.

Ziehen Sie sofort den Stecker.

- Nehmen Sie keine Veränderungen am Gerät vor. Es kann sonst Brand-, Stromschlag- und Verletzungsgefahr bestehen. Wenden Sie sich für Reparaturen bitte direkt an Ihren Händler oder an den Braun Oral-B Kundendienst. Öffnen Sie das Gerät nur zum Herausnehmen und Entsorgen des Akkus.
- Achten Sie bei der Entnahme des Akkus darauf, dass Plus- und Minuspol nicht miteinander in Berührung kommen. Es besteht sonst die Gefahr eines Kurzschlusses.
- Stecken Sie niemals Kleinteile in irgendwelche Öffnungen des Gerätes und Ladeteils.
- Berühren Sie den Stecker nicht mit feuchten Händen. Es besteht sonst Stromschlaggefahr.
- Ziehen Sie den Stecker nie am Kabel aus der Steckdose.
- Nutzen Sie dieses Produkt nur wie in der Gebrauchsanweisung beschrieben. Nutzen Sie keine Zubehörteile, die nicht durch den Hersteller empfohlen worden sind.
- Wenn sich Ihr Kind in zahnärztlicher Behandlung befindet, sollten Sie vor Verwendung dieser Zahnbürste den Zahnarzt kontaktieren.

Gerätebeschreibung

- A Aufsteckbürste
- B Ein/Aus-Schalter
- C Handstück (Squish Grip)
- D Ladekontrollleuchte
- E Ladeteil

Technische Daten

Netzanschluss: siehe Boden des Ladeteils

Handstück: 1,2 V

Anschließen und Laden

Das Gerät ist elektrisch sicher und kann ohne Bedenken im Bad benutzt werden.

- Schließen Sie das Ladeteil (E) an die Netzspannung an und setzen Sie das Handstück (C) auf das Ladeteil.
- Die rote Ladekontrollleuchte (D) blinkt während des Aufladevorganges. Wenn die Zahnbürste vollständig aufgeladen ist, leuchtet die rote Ladekontrollleuchte für die Dauer von 5 Sekunden und erlischt. Ein kompletter Ladevorgang ermöglicht eine Nutzung von bis zu einer Woche bei täglichem Putzen (zweimal am Tag für 2 Minuten) (1).
Anmerkung: Sollte die Ladekontrollleuchte nicht unmittelbar blinken, setzen Sie den Ladevorgang fort. Die Leuchte blinkt nach 10–15 Minuten.
- Für den täglichen Gebrauch kann das Handstück auf dem angeschlossenen Ladeteil stehen. Somit hält es immer die volle Leistung bereit. Ein Überladen ist nicht möglich. Im Sinne des Umweltschutzes jedoch empfiehlt Oral-B, das Ladegerät vom Stromnetz zu trennen, bis der nächste Ladevorgang nötig ist.

Akku-Pflege

Um die maximale Kapazität des Akkus zu erhalten, trennen Sie mindestens alle sechs Monate das Ladeteil vom Netz und entladen Sie das Handstück durch reguläre Benutzung.

Zähneputzen mit Musik-Timer

Bitte zeigen und erklären Sie Ihrem Kind anhand der folgenden Schritte, wie es das Gerät richtig benutzt:

- Wird das Handstück vom angeschlossenen Ladeteil genommen, ertönt eine kurze Melodie.
- Eine kleine Menge Zahnpasta auf den Bürstenkopf geben. (Wir empfehlen Kinder-Zahnpasta.)
- Die Bürste an die Zähne führen und

English

Dear parents,

The Braun Oral-B Kids' PowerTooth-brush has been developed with leading dental professionals to effectively remove plaque from children's teeth. It will make it easier for your child to brush properly and thoroughly. We hope your child will enjoy his/her new Braun Oral-B appliance.

This appliance is suitable for children 3 years or older. Please read the use instructions carefully and completely before showing your child how to use the appliance. We recommend that parents supervise their children when they start using the appliance in order to help them become familiar with it.

IMPORTANT

- Periodically check the cord for damage. If the cord is damaged, take the charging unit to an Braun Oral-B Service Centre. A damaged or non-functioning unit should no longer be used.
- This product is not intended for use by children under age three.
- This appliance is not intended for use by children or persons with reduced physical, sensory or mental capabilities, unless they are supervised by a person responsible for their safety.
- Children should be supervised to ensure that they do not play with the appliance.
- If the product is dropped, the brush head should be replaced before the next use even if no damage is visible.
- Do not place or store the charger where it can fall or be pulled into a tub or sink.
- Do not place the charger in water or other liquid.
- Do not reach for a charger that has fallen into water. Unplug immediately.
- Do not modify or repair the product. This may cause fire, electric shock or injury. Consult your dealer for repairs or contact an Oral-B Service Centre. Do not disassemble the product except when disposing of the battery.
- When taking out the battery for disposal, use caution not to short the positive (+) and negative (-) terminals.
- Do not insert any object into any opening of the appliance/charger.
- Do not touch the power plug with wet hands. This can cause an electric shock.
- When unplugging, always hold the power plug instead of the cord.
- Use this product only for its intended use as described in this manual. Do not use attachments which are not recommended by the manufacturer.
- If you are undergoing treatment for any oral care condition, consult your dental professional prior to use.

Description

- A Brush head
- B On/off switch
- C Squish Grip handle
- D Charge indicator
- E Charging unit

Specifications

Power supply: see bottom of the charging unit
Handle voltage: 1.2 V

Connecting and charging

The plaque remover is electrically safe and can be used in the bathroom without hesitation.

Subject to change without notice.

This product contains rechargeable batteries. In the interest of protecting the environment, please do not dispose of the product in the household waste at the end of its useful life. Disposal can take place at an Braun Oral-B Service Centre or at appropriate collection points provided in your country.



Guarantee

We grant 2 years limited guarantee on the product commencing on the date of purchase. Within the guarantee period we will eliminate, free of charge, any defects in the appliance resulting from faults in materials or workmanship, either by repairing or replacing the complete appliance as we may choose. This guarantee extends to every country where this appliance is supplied by Braun or its appointed distributor.

This guarantee does not cover: damage due to improper use, normal wear or use, especially regarding the brush heads, as well as defects that have a negligible effect on the value or operation of the appliance. The guarantee becomes void if repairs are undertaken by unauthorised persons and if original Braun parts are not used.

To obtain service within the guarantee period, hand in or send the complete appliance with your sales receipt to an authorised Braun Oral-B Service Centre. This guarantee in no way affects your rights under statutory law.

Français

Chers Parents,

La brosse à dents électrique Braun Oral-B Kids' PowerToothbrush a été mise au point avec le concours des meilleurs professionnels dentaires, permet d'éliminer efficacement la plaque dentaire des dents des enfants. Cette brosse à dents permettra plus facilement à votre enfant de se brosser les dents correctement. Nous espérons que votre enfant appréciera pleinement son nouvel appareil Braun Oral-B.

Cet appareil convient aux enfants de 3 ans et plus. Veuillez lire ce mode d'emploi attentivement et complètement avant de montrer à votre enfant comment utiliser cet appareil. Nous recommandons aux parents d'assister leurs enfants lors des premières utilisations de l'appareil afin qu'ils se familiarisent avec celui-ci.

IMPORTANT

- Vérifiez régulièrement le cordon d'alimentation. Si ce cordon est endommagé, il ne peut pas être remplacé; apportez l'appareil complet dans un Centre Service Agréé Braun Oral-B. Tout élément endommagé ou défectueux ne doit plus être utilisé.
- Ce produit n'est pas prévu pour être utilisé par les enfants de moins de trois ans.
- Cet appareil n'est pas prévu pour être utilisé par des personnes (y compris les enfants) dont les capacités physiques, sensorielles ou mentales sont réduites, ou des personnes dénuées d'expérience ou de connaissance, sauf si elles ont pu bénéficier, par l'intermédiaire d'une personne responsable de leur sécurité, d'une surveillance ou d'instructions préalables concernant l'utilisation de l'appareil. De manière générale, nous recommandons de maintenir cet appareil hors de portée des enfants.
- Il convient de surveiller les enfants pour s'assurer qu'ils ne jouent pas avec l'appareil.
- En cas de chute de votre brosse à

- Quand vous enlèverez le corps de brosse de son chargeur, vous entendrez jouer une courte mélodie.
- Mettre un petit peu de dentifrice sur la brosette (nous recommandons de dentifrice pour enfant).
- Introduire la brosse dans la bouche **avant** de la mettre en marche en appuyant sur le commutateur (B) (2).
- Commencer par les dents du bas. Déplacer lentement la brosse dent après dent:
 - tout d'abord sur les surfaces extérieures,
 - puis sur les surfaces intérieures
 - et enfin sur les surfaces de mastication (3).

Ne pas frotter ou appuyer trop fort. La brosse à dents électrique Braun Oral-B Kids' PowerToothbrush procure automatiquement la bonne action de brossage.

- Au bout d'une minute de brossage, le mouvement de la brosse est interrompu par une courte mélodie. Cela indique à votre enfant qu'il doit maintenant procéder au brossage de ses dents du haut. Brossez celles-ci – à nouveau dent après dent – jusqu'à ce que joue une nouvelle mélodie (après encore une minute de brossage). Ainsi vous pouvez être sûr(e) que votre enfant se brossera les dents au moins pendant 2 minutes, comme le recommandent les chirurgiens-dentistes (4).
- Appuyer sur le commutateur (B) pour arrêter la brosse à dents pendant qu'elle est encore dans la bouche.

Nous recommandons de remplacer la brosette tous les trois mois. La brosette est munie d'une rangée de poils bleus INDICATOR® (3a). A raison d'un bon brossage de 2 minutes, 2 fois par jour, et en utilisant du dentifrice, la couleur va s'effacer sur la mi-hauteur des poils au bout de 3 mois d'utilisation (3b). Si les poils commencent à s'écarter avant que la couleur ne commence à s'effacer, cela signifie que votre enfant exerce une trop forte pression sur ses dents et ses gencives (3c).

Brossette de rechange: EB 10
Disponible chez les détaillants ou dans les centres service agréés Braun.

Entretien

Rincer la brosette sous l'eau du robinet, avec l'interrupteur en marche, pendant quelques secondes après utilisation. Arrêter l'appareil et ôter ensuite la brosette du corps de brosse. Nettoyer séparément les 2 parties sous l'eau du robinet. Ensuite essuyez-les avant de reposer le corps de brosse sur le chargeur. De temps à autre, vous pouvez aussi nettoyer la base de chargement avec un chiffon humide.

Sujet à toute modification sans avis préalable.

Cet appareil contient des batteries rechargeables. Pour la protection de l'environnement, une fois l'appareil en fin de vie, ne le jetez pas avec les déchets ménagers. Veuillez le déposer dans un Centre Service Agréé Oral-B Braun ou dans des lieux de collecte adaptés mis à votre disposition dans votre localité.



Garantie

Ce produit bénéficie d'une garantie de 2 ans à compter de la date d'achat. Pendant la durée de la garantie, nous prendrons gratuitement à notre charge la réparation des vices de fabrication ou des pièces en nous réservant le

- Cuando lo desenchufe, siempre sujete el enchufe no tire del cable.
- Usar el producto sólo como se describe en el manual. No lo utilice fuera de las recomendaciones del fabricante.
- Si está bajo algún tratamiento bucal, consulte con su dentista antes de usarlo.

Descripción

- A Cabeza del cepillo
- B Interruptor encendido/apagado
- C Mango de agarre suave
- D Indicador de carga
- E Cargador

Especificaciones

Alimentación de corriente:
mirar la parte inferior del cargador
Voltaje del mango: 1,2 V

Conexión y carga

El cepillo de dientes es eléctricamente seguro y puede ser utilizado en el cuarto de baño sin problemas.

- Enchufar la base de carga (E) a la corriente eléctrica y colocar el mango del cepillo (C) en la base de carga.
- La luz roja del indicador de carga (D) parpadeará mientras el mango se está cargando; una vez cargado completamente la luz se quedará fija durante 5 segundos y después se apagará. Una carga completa le permitirá 1 semana de cepillado para un cepillado regular (dos veces al día durante 2 minutos).
Nota: Si la luz de carga no se enciende inmediatamente, continúa cargando. Aparecerá en 10-15 minutos.

- Para uso diario, el mango se puede dejar en el soporte cargador, consiguiendo así mantener la carga al máximo. Es imposible que se sobrecargue. Sin embargo, por razones medioambientales, Braun Oral-B recomienda desenchufar la unidad de carga hasta que sea necesario recargarlo de nuevo.

Mantenimiento de la batería

Para conservar la batería funcionando al máximo rendimiento, desenchufe el cargador y deje que se descargue el mango por lo menos cada seis meses.

Eliminación de placa con un temporizador musical

Siga los siguientes pasos para mostrar y explicar a su hijo cómo utilizar el aparato correctamente:

- Cuando se levanta el mango del soporte cargador, suena una breve melodía.
- Ponga una pequeña cantidad de pasta de dientes en el cepillo (recomendamos la crema dental de los niños).
- Coloque el cepillo sobre los dientes, y sólo entonces encienda el interruptor del mango (B).
- Comience con los dientes inferiores: vaya moviendo lentamente el cepillo de un diente a otro;
 - primero por fuera,
 - luego por dentro
 - y para terminar, las superficies de masticado (3).

No frote ni apriete fuerte. El cepillo Braun Oral-B Kids' PowerTooth-brush le proporciona automáticamente la acción limpiadora adecuada.

- Tras un minuto de uso, el movimiento del cepillo será interrumpido por una breve melodía. Ésta le avisa de que ha de proceder a la limpieza

collaborazione con famosi esperti nel campo della medicina dentale per rimuovere efficacemente la placca dalla superficie dentale dei bambini. Questo prodotto renderà più semplice e accurato lo spazzolamento, permettendo inoltre al bambino di divertersi.

Questo prodotto è consigliabile per bambini al di sopra dei 3 anni. Si prega di leggere attentamente e completamente le istruzioni prima di mostrare al bambino l'utilizzo. Raccomandiamo che un genitore assista il bambino quando comincia ad utilizzare il prodotto in modo da aiutarlo a familiarizzare con il suo utilizzo.

IMPORTANTE

- Controllare periodicamente il cavo. Se il cavo è danneggiato portare il caricatore a un Centro di Assistenza Braun Oral-B. Si raccomanda di non usare il caricatore se è danneggiato o non funziona.
- Prodotto non adatto ai bambini di età inferiore a tre anni.
- Il dispositivo può essere usato da bambini o persone con capacità fisiche o mentali ridotte solo se l'uso avviene sotto la sorveglianza di una persona responsabile della loro sicurezza.
- I bambini dovrebbero essere controllati per essere sicuri che non giochino con l'apparecchio.
- Se il prodotto cade, sostituire la testina prima dell'uso successivo anche se non sono visibili danni.
- Evitare di posare o riporre il caricatore in posti da cui possa cadere nella vasca o nel lavabo.
- Non mettere il caricatore nell'acqua o in altri liquidi.
- Non prendere il caricatore se è caduto in acqua. Staccare immediatamente la spina.
- Non modificare o riparare il prodotto. Modifiche o riparazioni inadeguate possono infatti essere causa di incendi, scosse elettriche o lesioni. Per eventuali riparazioni consultare il rivenditore o contattare un Centro di Assistenza Oral-B. Non smontare il prodotto se non per togliere la batteria.
- Estruendo la batteria per lo smaltimento, attenzione ad evitare il cortocircuito tra i terminali positivo (+) e negativo (-).
- Non inserire oggetti in nessuna delle aperture del dispositivo/caricatore.
- Non toccare la spina con le mani bagnate per evitare il rischio di scosse elettriche.
- Staccare la spina dell'apparecchio prendendo la spina stessa, e non il cavo.
- Usare il prodotto esclusivamente per gli scopi a cui è destinato, secondo quanto descritto nel presente manuale. Non usare accessori non raccomandati dal produttore.
- In caso di trattamenti orali in corso, consultare lo specialista prima dell'uso.

Descrizione

- A Spazzolino
- B Interruttore
- C Corpo motore con impugnatura anti-scivolo
- D Indicatore di ricarica
- E Unità di ricarica

Caratteristiche

Potenza: Vedere il fondo dell'unità di ricarica

Tensione del corpo motore: 1,2 V

Allacciamento e ricarica

Il rimotore di placca è sicuro dal punto di vista elettrico e può essere utilizzato senza problemi nel bagno.

- Inserire il caricatore (E) in una presa

te, per alcuni secondi, lo spazzolino sotto l'acqua corrente, lasciando il corpo motore acceso.
Spegnete il corpo motore e rimuovete lo spazzolino dall'impugnatura, quindi sciacquate spazzolino e il corpo motore separatamente tenendoli sotto acqua corrente. Asciugateli con un panno e rimettete il corpo motore sulla base per la ricarica.
Saltuariamente, pulire anche il caricatore con un panno umido (5).

Salvo cambiamenti.

Il prodotto contiene batterie ricaricabili. Per la tutela dell'ambiente, si raccomanda di non gettare il prodotto nei rifiuti domestici alla fine della durata di vita. Il prodotto vecchio può essere portato a un Centro di Assistenza Braun Oral-B o nei punti di raccolta preposti.



Garanzia

Il prodotto è coperto da una garanzia di due anni dalla data di acquisto. Entro il periodo di garanzia ci impegniamo a risolvere gratuitamente i guasti dovuti a difetti di materiale o produzione, riparando o sostituendo, a nostra scelta, il dispositivo. Questa garanzia è valida in tutti i paesi in cui il dispositivo è fornito da Braun o dai suoi distributori autorizzati.

La garanzia non copre: i danni dovuti ad un uso improprio, la normale usura, in particolare delle testine, e i difetti con conseguenze trascurabili sul valore o sul funzionamento dell'apparecchio. La garanzia sarà annullata in caso di riparazioni effettuate da persone non autorizzate o se non sono utilizzati i ricambi originali.

Per ottenere assistenza entro il periodo di garanzia, consegnare o spedire il prodotto completo e corredato della relativa ricevuta d'acquisto a un Centro di Assistenza autorizzato Braun Oral-B.

La presente garanzia non compromette in alcun modo i diritti di legge dei consumatori.

Nederlands

*Beste ouders,
De Braun Oral-B Kids' PowerToothbrush elektrische tandenborstel is ontwikkeld in samenwerking met vooraanstaande tandheelkundige experts om effectief plak van kinderen en -kiezen te verwijderen. Goed en grondig poetsen zal voor uw kind nog makkelijker zijn. Wij hopen dat uw kind veel plezier zal hebben van zijn/haar Braun Oral-B elektrische tandenborstel.*

Dit apparaat is geschikt voor kinderen van 3 jaar en ouder. Lees voor gebruik eerst de gebruiksaanwijzing in zijn geheel en zorgvuldig door voordat u uw kind laat zien hoe het apparaat werkt. Wij adviseren dat ouders hun kinderen onder toezicht houden als het kind het apparaat voor het eerst gaat gebruiken zodat hij/zij bekend raakt met het apparaat.

Belangrijk

- Controleer regelmatig het snoer op schade. Beschadigde of niet-functionerende apparatuur kunt u beter niet langer gebruiken. Breng het apparaat terug naar de winkel.
- Dit apparaat is niet bedoeld voor gebruik door kinderen onder de 3 jaar.
- Dit apparaat is niet bedoeld voor gebruik door kinderen met verminderde fysieke of mentale vaardigheden.

de oplader uit het stopcontact te halen en de body te ontladen door deze dagelijks te gebruiken tot de body volledig ontladen is.

Plak verwijderen met de muziek timer

Gebruik de volgende stappen om uw kind uit te leggen en te laten zien hoe het apparaat juist dient te worden gebruikt:

- Als de body van de oplader (met stekker in het stopcontact) wordt gehaald, zal er een kort melodietje klinken.
- Doe een kleine hoeveelheid tandpasta op het borstelkopje. (Wij adviseren de kinderen tandpasta.)
- Neem eerst de borstelkop in de mond, pas dan het apparaat inschakelen (2) met de schakelaar (B).
- Start met de onderkaak: beweeg de borstel langzaam van tand naar tand;
 - eerst de buitenkanten,
 - dan de binnenkanten,
 - tenslotte de kauwvlakken (3).

U hoeft niet te drukken of te borstelen. De Braun Oral-B Kids' PowerToothbrush zorgt automatisch voor de juiste poetsbeweging.

- Na 1 minuten gebruiken, zal het poetsen kort onderbroken worden door een kort melodietje. Hiermee geeft de tandenborstel aan dat het tijd is om naar de bovenkaak te gaan. Poets – weer tand voor tand – tot het volgende melodietje gespeeld wordt (weer na 1 minuut gebruik). Dit zorgt ervoor dat uw kind zijn/haar tanden minimaal 2 minuten poetst zoals door de tandarts wordt aanbevolen.
- Schakel het apparaat uit met de schakelaar (B) terwijl de borstel nog steeds in de mond is.

We raden aan de opzetborstel elke 3 maanden te vervangen. Het opzetborsteltje heeft een rij met blauwe INDICATOR® borstelharen (3a). Wanneer u op de juiste manier poetst, 2 keer per dag 2 minuten lang en daarbij tandpasta gebruikt, zal in 3 maanden tijd de blauwe kleur van de INDICATOR® borstelharen tot halverwege de borstel zijn vervaagd (3b). Als de borstelharen wijd uit gaan staan, geeft dat aan dat uw kind teveel druk op de tanden en tandvlees uitoefend (3c).

Opzetborstels: EB 10
Nieuwe opzetborstels zijn in het algemeen verkrijgbaar in de winkel waar u de Braun Oral-B Kids' PowerToothbrush heeft gekocht.

Reinigen

Spoel na gebruik het borsteltje een paar seconden goed onder stromend water af met de body ingeschakeld. Schakel dan de body uit en verwijder het borsteltje. Maak beide delen apart onder stromend water schoon, droog ze vervolgens af. Maak af en toe de oplader schoon met een vochtige doek (5).

Wijzigingen voorbehouden.

Dit product bevat oplaadbare batterijen. Denk aan het milieu: werp het product aan het einde van zijn gebruiksduur niet bij het huishoudelijk afval. Breng het naar een Braun Oral-B Service Centrum of een geschikt afvalsorteercentrum.



Garantie

We verlenen een garantie van 2 jaar geldend vanaf datum van aankoop.

- Undlad at røre smalt røg med våde hænder. Det kan give elektrisk stød.
- Hold altid i stikket og ikke i ledningen når du trækker kontakten ud.
- Brug kun produktet, som det er tiltænkt og som beskrevet i denne vejledning. Undlad at bruge tilbehør eller opladeenheder, der ikke er anbefalet.
- Hvis du er i behandling for en mundsygdom, skal du rådføre dig med din tandlæge før brug.

Beskrivelse

- A Børstehoved
- B Tænd/sluk knap
- C Squish Grip motordel
- D Ladeindikator
- E Ladedel

Tekniske data

Strømforsyning: se bunden af ladedelen

Motordelen: 1,2 V

Tilslutning og opladning

Tandbørsten er elmæssigt sikker i brug og kan derfor uden betænkelighed anvendes i badeværelset.

- Tilslut ladedelen (E) til en stikkontakt og placer tandbørstens håndtag (C) i ladedelen.
- Det røde opladningsindikatorlys (D) blinker, mens håndtaget oplades. Når det er helt opladet lyser det konstant i 5 sekunder og slukker derefter. En fuld opladning giver cirka 10 en uges regelmæssig tandbørstning (to gange om dagen i to minutter).
Bemærk: Hvis opladningslyset ikke begynder at blinke med det samme, fortsættes opladningen. Det vises i løbet af 10–15 minutter.
- Ved normal daglig brug kan motordelen opbevares på den til lysnettet tilsluttede opladedel. På denne måde er tandbørsten altid på fuld kapacitet. Overopladning er umulig. For at spare energi anbefaler Braun Oral-B at du fjerner opladningsenheden fra kontakten indtil den behøver at oplades igen.

Vedligeholdelse af batteriet

For at maksimere kapaciteten af det genopladelige batteri bør du mindst hver 6. måned slukke for strømmen og anvende motordelen dagligt, indtil den kører helt død.

Plakfjernelse med en musik timer

Følg nedenstående punkter til at vise og forklare dit barn, hvordan apparatet bruges korrekt:

- Når motordelen fjernes fra den tilsluttede ladedel, høres en lille melodi.
- Kom en lille smule tandpasta på børstehovedet. (Vi anbefaler børns tandpasta.)
- Før børstehovedet ind i munden før der trykkes på knappen (B).
- Start med de nederste tænder: Før langsomt børstehovedet fra tand til tand;
 - først på ydersiden,
 - derefter på indersiden
 - og til sidst på tyggefladerne (3).

«Skrub» eller tryk ikke for hårdt. Braun Oral-B Kids' PowerTooth-brush udøver automatisk det korrekte tryk.

- Efter 1 minut afbrydes børstebewægelserne af en lille melodi. Dette fortæller dit barn, at det nu er overmundens tur. Børst tænderne – én for én – til næste melodi lyder (efter endnu 1 minuts tandbørstning). På denne måde sikrer du, at dit barn børster sine tænder i mindst 2 minutter, som det anbefales af

brukes. Vi anbefaler at foreldre overvåker og rettleder barn når de begynner å bruke produktet inntil de blir vant med det.

VIKTIG

- Sjekk regelmessig at SmartPlug (ledningen) ikke er skadet. Hvis produktet er skadet eller ikke virker korrekt, skal du slutte å bruke det. Lever det skadede produktet til et Braun Oral-B Servicecenter.
- Dette produktet er ikke egnet for barn under tre år.
- Apparatet er ikke egnet for at barn eller personer med nedsatte fysiske eller mentale evner bruker det, med mindre dette skjer under oppsyn av en person som er ansvarlig for sikkerheten.
- Barn skal holdes under oppsikt for å sikre at de ikke leker med apparatet.
- Hvis produktet mistes på gulvet, skal børstehodet byttes ut før det brukes neste gang, selv om det ikke er noen synlige skader.
- Se til at SmartPlug ikke utsettes for vann eller annen væske.
- Oppbevar ikke laderen på steder der den kan falle ned i vaskeservant eller badekar.
- Berør ikke en lader som har falt i vannet. Ta straks ut støpslet.
- Skal ikke brukes i badekaret.
- Unngå å endre eller reparere produktet selv. Det kan føre til brann, elektrisk støt eller skade. Rådfør deg med din forhandler vedrørende reparasjoner, eller kontakt et Braun Oral-B Servicecenter. Unngå å åpne produktet med unntak av når du bytter batteri.
- Når du tar ut batteriet er det viktig å passe på at du ikke kortslutter de positive (+) og negative (-) polene.
- Stikk ikke noe inn i noen av åpningene på apparatet/laderen.
- Unngå å ta på SmartPlug med fuktige hender. Det kan føre elektrisk støt.
- Når du tar ut kontakten, hold alltid i støpslet, ikke i ledningen.
- Produktet skal bare brukes til det tenkte bruksområdet som er beskrevet i denne bruksanvisningen. Unngå å bruke tilbehør eller oppladningsenheter som ikke er anbefalt.
- Hvis du behandles for en munn sykdom, skal du rådføre deg med tannlege før bruk.

Beskrivelse

- A Børstehode
- B Av/på bryter
- C Motordel (gummiert grep)
- D Ladeindikator
- E Ladeenhet

Spesifikasjoner

Spenningskilde: Se markering i bunnen på ladeenheten

Spenning i motordelen: 1,2 V

Tilkobling og lading

Tannbørsten er elektrisk sikker og kan trygt brukes på badet.

- Koble ladeenheten (E) til strømmettet og sett motordelen (C) på ladeenheten.
- Den røde ladeindikatoren (D) blinker mens apparatet lades. Når det er fullt oppladet, lyser indikatoren kontinuerlig i fem sekunder før den slukker. En full lading gir omtrent en uke med regelmessig pussing (to ganger om dagen i to minutter).
Merk: Fortsett ladingen selv om ladeindikatoren ikke blinker med det samme. Den vil blinke i løpet av 10–15 minutter.
- Motordelen kan stå plassert på den tilkoblede ladeenheten for daglig bruk, for å opprettholde tannbørstens fulle kapasitet. Overlading er ikke mulig. For å spare energi

apparatet eller bytte det ut mot et nytt, alt etter hva vi finner mest hensiktsmessig. Denne garantien gjelder i alle land hvor Braun eller en avtalt distributør selger apparatet.

Garantien dekker ikke skader som skyldes feil bruk, normal slitasje eller bruk, spesielt når det gjelder børstehodet, samt defekter som har liten eller ingen betydning for apparatets verdi eller praktiske bruk. Garantien er ikke gyldig hvis apparatet er reparert av uautoriserte personer, eller hvis det ikke er brukt originale deler fra Braun.

I garantiperioden kan du få service ved å levere inn eller sende hele apparatet sammen med gyldig kvittering til et autorisert Braun Oral-B serviceverksted.

Denne garantien påvirker på ingen måte dine rettigheter etter gjeldende lovgivning.

Svenska

*Bästa föräldrar,
Braun Oral-B Kids' PowerToothbrush har utvecklats tillsammans med ledande dentalexperter för att effektivt avlägsna plack från barns tänder. Med Braun Oral-B tandborste blir det lättare för barn att borsta tänderna rätt och noggrant. Det är vår förhoppning att även ditt barn skall tycka om sin nya Braun Oral-B tandborste.*

Tandborsten lämpar sig för barn över 3 år. Läs noga igenom bruksanvisningen innan du visar barnet hur tandborsten skall användas. Vi rekommenderar att föräldrarna är med när barnet börjar använda apparaten så att de lär sig hur den skall användas.

VIKTIGT

- Kontrollera regelbundet att sladden inte har blivit skadad. Om sladden har blivit skadad ska laddningsenheten lämnas in på ett Braun Oral-B servicecenter. En skadad eller defekt produkt ska inte längre användas.
- Denna produkt är inte avsedd att användas av barn under tre års ålder.
- Apparaten är ej avsedd att användas av barn eller personer med nedsatt fysisk eller mental förmåga om användningen inte övervakas av en person som är ansvarig för deras säkerhet.
- Barn bör hållas under uppsyn så att de inte leker med apparaten.
- Om du tappar produkten bör borsthuvudet bytas ut, även om det inte finns några synliga skador.
- Placera inte och förvara inte laddaren så att den kan ramla i eller dras ned i ett badkar eller ett handfat.
- Placera inte laddaren i vatten eller annan vätska.
- Försök inte få tag på en laddare som har ramlat i vatten. Dra genast ut kontakten.
- Andra inte och reparera inte produkten själv. Det kan orsaka brand, elektriska stötar eller skador. Fråga din återförsäljare om reparationer eller kontakta ett Braun Oral-B servicecenter. Montera inte isär produkten, förutom när batteriet ska bytas.
- När batteriet avlägsnas, var försiktig så att inte terminalerna plus (+) och minus (-) kortsluts.
- För inte in något föremål i någon öppning på apparaten.
- Vidrör inte kontakten med våta händer. Det kan orsaka elektriska stötar.
- När du drar ut kontakten, ska du alltid hålla i själva kontakten och inte

- Stäng av handtaget med strömbrytaren (B) medan rengöringshuvudet fortfarande är inne i munnen.

Vi rekommenderar att man byter borsthuvud var tredje månad. Rengöringshuvudet har försetts med en rad blåa INDICATOR® strån (3a). Med rätt utförd borstning två gånger om dagen i två minuter, kommer färgen att ha försvunnit till hälften från stråna på 3 månader (3b), förutsatt att tandkräm används. Om stråna börjar vika sig innan färgen börjar försvinna visar det att barnet trycker för hårt på tänder och tandkött (3c).

Rengöringshuvuden för utbyte: EB10
Finns hos din handlare eller hos Braun Service Centres.

Rengöring

Efter användning skall rengöringshuvudet sköljas under rinnande vatten i flera sekunder med handtaget tillslaget. Stäng sedan av handtaget och ta av rengöringshuvudet. Skölj båda delarna var för sig under rinnande vatten och torka dem sedan torra innan handtaget sätts tillbaka på laddningsenheten. Rengör laddningsstället (5) med en fuktig trasa med jämna mellanrum.

Kan ändras utan föregående meddelande.

Denna produkt innehåller laddningsbara batterier. Av miljöhänsyn får produkten inte slängas bland det vanliga hushållsavfallet när den är uttjänt. Du kan lämna in den uttjänta produkten på ett Braun Oral-B servicecenter eller till en återvinningsstation eller -anläggning.



Garanti

Vi lämnar 2 års garanti på produkten från och med inköpsdatum. Inom garantiperioden åtgärdar vi kostnadsfritt alla defekter på apparaten till följd av materialfel eller konstruktionsfel, antingen genom att reparera eller byta ut hela apparaten, vilket vi väljer. Denna garanti gäller i alla länder där denna apparat levereras av Braun eller dess distributör.

Garantin täcker inte: skada orsakad av olämplig eller felaktig användning, normalt slitage eller användning, särskilt med avseende på borsthuvuden, inte heller defekter vilka har försumbar inverkan på värdet eller apparatens drift. Garantin blir ogiltig om reparationer utförs av obehöriga personer och om Braun originaldelar inte används.

För att erhålla service inom garantiperioden, lämna in eller skicka den kompletta apparaten tillsammans med inköpskvittot till ett auktoriserat Braun Oral-B servicecenter.

Denna garanti åsidosätter inte på något sätt dina lagstadgade rättigheter.

Suomi

*Hyvät vanhemmat,
Braun Oral-B Kids' PowerToothbrush on kehitetty yhteistyössä johtavien hammaslääketieteen asiantuntijoiden kanssa poistamaan plakki tehokkaasti lasten hampaiden pinnoilta.
Se tekee lastesi hampaiden harjauksen tehokkaammaksi ja helpommaksi.
Toivomme, että lapsesi hampaiden*

masharjan olevan aina käyttövalmiina. Yllätauksen vaaraa ei ole. Braun Oral-B suosittelee ympäristöystävällistä ottamaan laturin pistokkeen pois seinästä, kun laturi ei ole käytössä.

Akun toimintakyvyn säilyttäminen

Jotta ladattava akku säilyisi mahdollisimman tehokkaana, on latauslaite irrotettava verkkovirrasta ja lataus käytettävä loppuun normaalikäytön yhteydessä vähintään 6 kuukauden välein. Tämän jälkeen laite ladataan jälleen täyteen.

Sävelajastin auttaa plakin poistossa

Opasta lasta käyttämään sähköhammasharjaa seuraavasti:

- Sähköhammasharja soittaa lyhyen sävelmän kun se otetaan verkkovirtaan kytketystä latauslaitteesta.
- Laita pikkusormen kynnen kokoinen määrä hammastahnaa harjaspinnalle (suosittelemme lapsille hammastahnaa).
- Roiskeiden välttämiseksi, vie ensin harjaspää hampaiden pinnalle ja käynnistä laite vasta sitten kytkimestä (B) (2).
- Aloita alahampaista: kuljeta harjaspää hitaasti hampaalta toiselle;
 - ensin ulkopinnat,
 - sitten sisäpinnat,
 - lopuksi purupinnat (3).

Älä paina liian voimakkaasti äläkä tee harjausliikettä. Braun Oral-B Kids' PowerToothbrush puhdistaa automaattisesti oikeaoppisesti.

- Minuutin harjaamisen jälkeen harjausliike pysähtyy ja sävelajastin soittaa lyhyen sävelmän. Tämä on merkki lapselle siirtyä ylähampaisiin. Puhdista ne jälleen hammas hampaalta – kunnes seuraava sävelmä soi (eli toinen minuutti on kulunut). Näin varmistat, että lapsi harjaa hampaitaan vähintään 2 minuuttia, kuten hammaslääkärit suosittelevat (4).
- Sammuta sähköhammasharja kytkimestä (B) harjaspään ollessa vielä suussa.

Suosittelimme harjaspään vaihtamista kolmen kuukauden välein. Harjaspäässä on rivi sinisiä INDICATOR® harjaksia (3a). Harjattaessa hampaat oikealla tavalla kahdesti päivässä kaksi minuuttia kerrallaan kuluu INDICATOR® harjasten sininen väri puoleen väliin asti 3. kuukaudessa (3b), mikäli käytetään hammastahnaa. Mikäli harjakset alkavat harottaa ennen sinisen värin haalistumista lapsi painaa harjaa hampaisiin ja ikeniin liian voimakkaasti (3c).

Vaihtoharjat

Vaihtoharjoja löytyy hyvinvarustetuista myymälöistä. Tähän malliin sopivat EB10 vaihtoharjat.

Puhdistus

Huuhtelee käytön jälkeen harjaspää huolellisesti juoksevan veden alla useiden sekuntien ajan siten, että runko-osa on käynnissä. Sammuta laite ja irrota vaihtoharja runko-osasta. Huuhtelee molemmat osat juoksevan veden alla. Pyyhi kuivaksi ja aseta takaisin latauslaitteeseen. Puhdista ajoittain myös latauslaite kostealla liinalla (5).

Oikeudet muutoksiin pidätetään.

Tässä laitteessa on ladattavat akut. Ympäristönsuojelullisista syistä tuotetta ei saa hävittää

